



Model 11-T bære

Brugermanual

1. Påtænkt brug af model 11-T bære

Ferno Model 11-T båret er designet til at hjælpe med transport af afdøde patienter ved hjælp af et innovativt skinnesystem, der muliggør transport ned ad trapper med lethed og ekstra kontrol.

Standardfunktioner inkluderer:

- Robust og letvægt med to forhjul til nem manøvrering
- Smal skinne-til-underlag frihøjde giver lettere manøvreedygtighed over alle overflader, selv med skinner i brug.
- Foldes i halv for nem opbevaring og transport
- Ben foldes af vejen, når de ikke er nødvendige
- Leveres med quick release seler
- Leveres komplet med fodstøtte

Hver bruger bør læse disse instruktioner og øve sig i procedurerne for brug, før båret faktisk tages i brug.

Opret regelmæssige vedligeholdelsesprocedurer og ansvar for at sikre korrekt vedligeholdelse som beskrevet i denne manual.

Opbevar denne vejledning til fremtidig reference. Inkluder den med båret i tilfælde af overførsel til nye ejere eller brugere.

2. Kontrol af model 11-T båren

Inden starten på hver dag anbefales det, at følgende kontrol foretages:

1. Har båren sikkert monterede seler?
2. Kontroller dækslet for eventuelle skader; hvis der findes nogen, skal det udskiftes.
3. Sørg for, at benstolperne og hjulene foldes ud og låses på plads.
4. Kontroller, at hængselmekanismen låser på plads.
5. Kontroller alle støbninger og bårerammen for revner eller skader.
6. Læs denne manual inden brug. Øv dig uden vægt, indtil du er helt kompetent til at bruge båren.

Når disse kontroller er afsluttet, er båren klar til brug i regelmæssig drift.

SIKKER ARBEJDSBELASTNING

159 kg

Dette produkt skal serviceres og vedligeholdes regelmæssigt for at sikre tilfredsstillende drift.

Vi anbefaler, at båren serviceres med de samme intervaller som køretøjet.

Regelmæssig rengøring hjælper med at reducere risikoen for overførsel af sygdomme og gør det muligt for udstyret at fungere optimalt.

ADVARSEL

Fare for klemning kan ikke elimineres på grund af betjeningen af dette produkt. EKSTRA FORSIGTIGHED skal udvises under foldning og udfoldelse af båren.

3. Driftsprocedure

Generelle principper

Alle personer, der kontrollerer brugen af denne bære, skal sikre, at følgende procedurer overholdes:

1. Kontrollér til enhver tid båren.
2. Hold den afdøde sikret ved brug af patientseler.
3. Brug hjælp efter behov for at sikre operatørens sikkerhed.

Overførsel til en bære

- Fold båren ud.
- Sørg for, at båren er helt foldet ud og låst på plads.
- Anbring båren ved siden af den afdøde og åbn patientselerne.
- Overfør den afdøde til båren ved hjælp af anerkendte procedurer.
- Luk selerne omkring den afdøde.
- Foretag justeringer efter behov.

Brug i et køretøj

Når en afdød skal transporteres på båren i et køretøj, skal både den afdøde patient og båren placeres på en ambulancebære, ambulancebærens seler skal fastgøres rundt om kroppen og båren for at forhindre bevægelse i enhver retning og ambulancebåren skal sikres til køretøjet ved hjælp af en godkendt fastspændingsenhed.

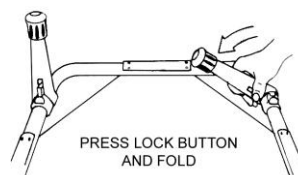
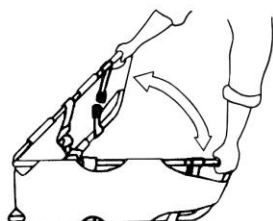
Såfremt den afdøde / båren skal placeres på gulvet eller andre steder i køretøjet, skal der sørges for, at bevægelse begrænses under alle de transportforhold, som køretøjet er designet til at modstå. Standardkøretøjsbeslag i gulvet er ikke alene nok til at fastgøre båren korrekt. Det er brugeren og ambulanceopbyggerens ansvar at designe, teste og installere udstyr til at forhindre bevægelse af denne type.

Udfoldning og foldning af båren.

Udfoldning:

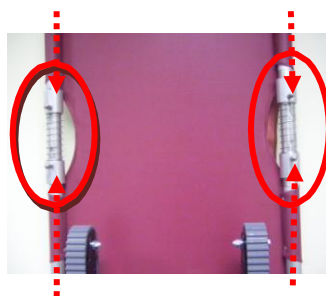
Båren foldes fra ende til ende. Tag fat i rammen og fold/fold ud som vist, og fold fodstøtten ud. Båren låses automatisk på plads.

Ben og hjul kan foldes ved at trykke låseknappen ind og derefter folde ben/hjul indad, indtil låseknappen aktiveres og låser benet eller hjulet på plads.



Foldning:

For at folde båren til opbevaring eller transport skal du presse de to låse sammen i en klemning. Låsene er placeret på undersiden af båren som vist i fig. A & B



Figur A



Figur B

Båren foldes nu. (Som vist i fig. C, D, E). Fold fodstøtten væk.



Figur C



Figur D



Figur E

At bære båren over ru eller ujævne flader

Operatører skal løfte båren ved at tage fat i bårerammen i hjørnerne. En operatør i hver ende kan ofte bære den afdøde og båren på korte afstande over jævne overflader. Ekstrem vægt, langdistance eller groft terræn kan øge antallet af operatører, der kræves for sikker bevægelse.

Seler

Hver bære er udstyret med tre selestropper, der altid skal bruges. Hver strop har løkker, så de let kan fastgøres til bårerammen. Spænd stropperne over brystet, lårene og anklerne for at sikre den afdøde.

Manøvrering af båren

Når man manøvrerer Model 11-båren på fladt underlag, skal skinnen være i opbevaringsposition. For at opbevare skinnen skal du trykke ned på håndtaget på bårens underside, indtil skinnen ligger fladt mod båren. (Fig. 1)

For at rulle båren skal du løfte båren, indtil hjulene på undersiden af båren er i kontakt med underlaget. Mens du ruller båren i denne position, skal du altid være opmærksom på eventuelle forhindringer, der kan være på underlaget. (Fig. 2)

Øv dig i at styre og flytte båren, inden enheden tages i drift.



Figur 1



Figur 2

Manøvrering af båren ned ad trapper

For at åbne skinnen til brug ned ad trapper skal du holde båren lodret og placere din fod på stangen på skinnen, skub nedad, indtil skinnen låser på plads. (Fig. 3)

Placer båren øverst på trappen med skinnen hvilende på det øverste trin og langsomt bevæg dig ned ad trappen på en kontrolleret måde, sørg for at skinnen holder i kontakt med trappen. (Fig. 4, 5, 6) Ferno UK Ltd gør opmærksom på, at der kan være behov for to operatører til tunge belastninger.



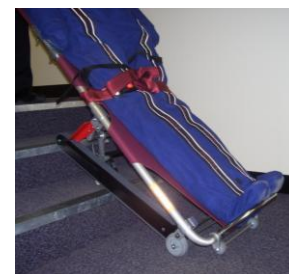
Figur 3



Figur 4

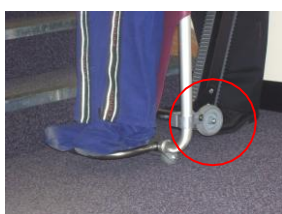


Figur 5



Figur 6

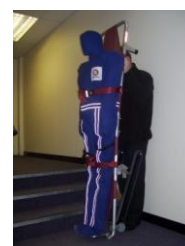
For at dreje båren ved en trappeafsats eller i bunden af trappen løft båren, så den hviler på de to hjul, der er placeret foran på bårens fodende. Når du holder fast i bårens ramme, vil du nu kunne dreje båren i den retning, du har brug for på begrænset plads. (Fig. 7, 8, 9). Fortsæt med transporten.



Figur 7



Figur 8



Figur 9

5. Rengøring og smøring

Rengøring

Regelmæssig rengøring hjælper med at reducere risikoen for overførsel af sygdomme og gør det muligt for udstyret at fungere optimalt.

Damprensning med et passende rengøringsmiddel er den mest effektive metode. De samme resultater kan opnås ved at bruge en svamp og et mildt sæbemiddel blandet i varmt vand. I særligt tilfælde, især hvis båren har været i opbevaring i lang tid, kan det være nødvendigt først at vaske båren med en klud gennemvædet i opløsningsmiddel inden brug af sæbe og vand.

Når den er rengjort, skal du tørre båren med et blødt håndklæde, og vær særlig opmærksom på drejelige og glidende samlinger. Hvis der er en trykluftslange tilgængelig er trykluftstrålerne mere effektive til tørring af de svært tilgængelige steder. Når båren er tør, kan der påføres en flydende bilvoks på polerede overflader.

Smøring

Din Model 11-T båre fungerer kun effektivt og sikkert, når den er godt smurt. Du SKAL smøre alle bevægelige og glidende dele efter hver inspektion eller forebyggende vedligeholdelsesprogram, eller hvis der er utilstrækkelig smørelse til, at de bevægelige dele fungerer let og stille.

Generelt kan næsten alle glidende og bevægelige dele smøres med let smøremiddel (light duty grease). Et penetrerende flydende smøremiddel anvendes på nogle glidende dele af båren. Når der anvendes penetrerende flydende smørelse, SKAL alt overskydende smørelse tørres væk for at forhindre ophobning af støv eller snavs, der kan tilstoppe dele der virker, og hindre bevægelse.

Alternativt kan du kontakte Ferno Norden afdeling på adressen på side 9 i denne manual.

6. Garanti og service

Ferno's standard vilkår og betingelser gælder for alt salg. En kopi er tilgængelig efter anmodning. Disse indeholder fulde detaljer om garantibetingelser og begrænser ikke kundens lovbestemte rettigheder.

For service, vedligeholdelse og spørgsmål vedrørende dette eller ethvert andet Ferno-produkt, bedes du kontakte:

Ferno Norden Oy
Ahjokatu 4 A
15800 Lahti

Puhelin: +358 (0) 29 1700 454

eller din lokale distributør.

Dato	Service udført af	Bemærkninger

7. Tekniske data

Produktnavn:	Model 11-T bære
Samlet længde:	1915 mm
Samlet bredde:	490 mm
Længde foldet:	920 mm
Dybde foldet	215 mm
Højde:	180 mm
Vægt:	10,5 kg
Bæreevne:	159 kg
Materialer:	Aluminiumsrør Aluminium støbegods UV-stabiliseret flammebestandig polypropylen

Kontor:

Ferno (UK) Limited
Ferno House, Stubs Beck Lane, Cleckheaton, West Yorkshire, England. BD19 4TZ
Tlf .: + 44 (0) 1274851999 Fax: + 44 (0) 1274 851111
e-mail: service.uk@ferno.com

Registreret nummer: 1007475 England

Da vores politik er en kontinuerlig udvikling, forbeholder Ferno (UK) Ltd sig ret til at ændre specifikationerne uden varsel.

Lager kode: 2003-0129



CE-mærket på dette produkt demonstrerer overensstemmelse med kravene i EF-direktiv MDR 2017/745 for medicinsk udstyr.